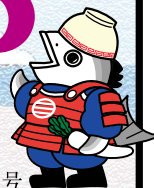


# 商工情報

# みうら

MIURA CHAMBER OF COMMERCE & INDUSTRY

# 2022 March 3



発行所 三浦商工会議所  
発行人 山下 芳夫  
三浦市三崎3丁目12番19号  
代表Tel.046(881)5111 Fax.046(881)3346  
年間購読料2,400円(会費より徴収済み)



## 海洋教育 夏休み 写真コンテスト

### 櫻井正則の会特別賞

旭小学校5年 吉田 一喜さん

### 「タコの初っちゃん」

講評：普段から親しくしている、タコとり名人の漁師さんの穏やかな表情を切り取りました。右下にとったタコも写っています。この後、タコの神経締めを見せてくれたそうです。海の仕事に生きる漁師さんの生き方まで伝わってくるようです。

本表彰は、(一社)みうら学・海洋教育研究所、三浦市、三浦市教育委員会、東京大学三浦臨海実験所が主催し、(一社)櫻井正則の会の助成を受け、市内在学の小中学生から「三浦の海のすばらしさを発見しよう!」をテーマに募集したもので、今年度は過去最多の986点の応募作品の中から、最優秀賞2点、特別賞2点、優秀賞16点が選ばれました。小中学生の力作を、是非ご覧ください!!

## CONTENTS

- ② …… \* 神奈川県優良産業人表彰  
\* 青年部40周年記念事業
- ③・④ …… \* 三浦商工会議所景気調査
- ⑤ …… \* 新型コロナウイルス関連情報
- ⑥ …… \* 確定申告指導について  
\* 三浦市経済対策利子補給金  
\* みうらおもてなしクーポンご利用期間延長に伴うお振込日程について
- ⑦ …… \* 新会員紹介 \* LOBO調査  
\* 令和3年度各種検定試験日程  
\* 創立65周年記念講演会延期のお詫び 他
- ⑧ …… \* 京急油壺温泉キャンプパーク \* 各種相談日程 他
- 付録① …… \* 事業復活支援金のご案内

### 常議員会・議員例会・通常議員総会

[3月]	
常議員会	3月15日(火) 11時00分～
通常議員総会	3月25日(金) 15時00分～
[4月]	
常議員会	4月19日(火) 11時00分～
議員例会	4月19日(火) 12時00分～

### 各会議開催予定

漁港経済活性化委員会・水産商工部会合同セミナー	3月 8日(火) 15時00分～
交通運輸部会	3月上旬
観光サービス部会	3月22日(火) 14時00分～

# 神奈川県優良産業人表彰 三浦市より5名が受賞



飯島 徳貴氏  
(有)One up



山本 達樹氏  
(有)山本電気



大賀 健一氏  
(有)たからや



森江 久人氏  
(株)カネシメ



川崎 比呂道氏  
川崎塗装(株)

毎年、神奈川県内において企業を経営する事業主または企業に勤務する従業員のうち、地域商工業の振興に寄与し、特に優れた方を「神奈川県優良産業人」として神奈川県知事及び神奈川県商工会議所連合会会頭の連名で表彰しております。

当所では、表彰基準に基づき候補者の選考を行い、昨年の常議員会で承認された候補者を、神奈川県商工会議所連合会（県連）を経由して県に推薦。その結果、本年度は、上記の5名の皆様の受賞が決定いたしました。

本年も昨年同様に、新型コロナウイルス感染症拡大防止の観点から、県内受賞者が一堂に介しての表彰式の開催が見送られたため、当所において、受賞者の皆様に表彰状の伝達を行いました。

今後ますますのご活躍を祈念申し上げます。  
おめでとうございます。

## 三浦商工会議所 青年部 40周年記念事業

### 「中学校への大漁旗寄贈事業」

三浦商工会議所青年部は昭和57年に創立し、令和3年もって40周年を迎え、周年事業の一環として中学校へ大漁旗を贈ることになりました。この事業は、当青年部事業担当委員会三本成吾委員長指揮のもと、今後も継続して行っていく予定です。

#### 【事業内容】

市内中学校（三崎中学校・南下浦中学校・初声中学校）へ大漁旗のデザインを12月1日～1月14日まで約1月半の期間募集、青年部と各中学校の代表生徒で共に大漁旗の染付けを行い、完成した大漁旗は40周年記念式典内で寄贈式を執り行う予定でした。

しかしながら、急速に拡大する新型コロナウイルス感染症の状況を踏まえ、そして何より、生徒の安全、健康を第一に考え、染付会は1月29日に青年部員のみで行い、記念式典での寄贈式は見送ることとなりました。

#### 【旗の意味と開催趣意】

「旗」には「目標」や「目印」、またはグループやコミュニティの「象徴」という役割や意味合いがあります。三浦市にとって大漁旗はまさにシンボリックなものです。自ら制作に携わることによって更なる郷土愛を育む良い機会になり、鮮やかな色彩の旗は輝かしい未来の象徴となるに違いありません。また、生徒と協力して染付け作業をすることで、

若い世代との「つながり」や「絆」を感じることのできる事業になるのではないかと考えています。三浦市における将来の商工業の礎となる若い世代への感謝と今後のさらなる活躍を祈念し、三浦市のシンボルの一つでもある大漁旗を生徒と共に制作し、各中学校へ寄贈できればと思っております。そして、寄贈した各中学校オリジナルの大漁旗が、入学式や卒業式、運動会や文化祭など各種イベントの際に

大きくなびく姿を想像してみませんか。

#### 【染付会の様子】

1月29日に旧三崎中学校屋内運動場にて、第1弾として当日までにデザインが届いていた南下浦中学校のデザインを、当青年部三富会長指揮による万全な感染防止対策のもとで、染付会を行いました。



## 三浦商工会議所景気調査

《調査概要》◎調査時期：令和3年12月～令和4年1月 ◎調査方法：窓口調査・巡回調査・FAX調査 ◎回答企業：130社 内訳：建設業27件、製造業8件、卸売業9件、小売業15件、飲食業16件、サービス業24件、その他31件 ◎調査項目：業況感、売上高、営業利益、資金繰り※、設備投資意欲※の各項目について、前期(R2)との比較及び次期(R4)の見通しを①良い、②やや良い、③不変、④やや悪い、⑤悪い のうちから回答するほか、当面の経営上の問題点について選択回答。

【業種別D I】（「良い」、「やや良い」と回答した事業者の割合から、「やや悪い」、「悪い」と回答した事業者の割合を引いた数値）

	業況感		売上高		営業利益		資金繰り		設備投資	
	前期比較	次期見通	前期比較	次期見通	前期比較	次期見通	前期比較	次期見通	前期比較	次期見通
全業種	-48.1% ↑ (-57.0%)	-33.6% ↑ (-63.4%)	-46.9% ↑ (-48.7%)	-39.5% ↑ (-61.2%)	-46.9% ↑ (-47.3%)	-48.8% ↑ (-62.8%)	-25.4% ↑ (-29.7%)	-31.6% ↑ (-38.7%)	-12.6% ↑ (-17.5%)	-14.9% ↑ (-25.7%)
建設	-55.6% ↓ (-21.4%)	-44.0% ↑ (-55.6%)	-66.7% ↓ (-10.7%)	-53.8% ↓ (-48.1%)	-66.7% ↓ (-14.3%)	-65.4% ↓ (-53.8%)	0.0% ↓ (8.3%)	-37.5% ↓ (-37.0%)	-21.7% ↓ (-21.4%)	-18.2% ↑ (-37.0%)
製造	-100.0% ↓ (-76.9%)	-100.0% ↓ (-76.9%)	-100.0% ↓ (-76.9%)	-100.0% ↓ (-76.9%)	-87.5% ↓ (-61.5%)	-87.5% ↓ (-69.2%)	-62.5% ↓ (-15.4%)	-87.5% ↓ (-69.2%)	-25.0% ↓ (0.0%)	-37.5% ↓ (-30.8%)
卸売	-100.0% ↓ (-61.5%)	-62.5% ↑ (-69.2%)	-100.0% ↓ (-53.8%)	-62.5% ↑ (-69.2%)	-88.9% ↓ (-38.5%)	-62.5% ↑ (-69.2%)	-44.4% ↓ (-38.5%)	-50.0% ↓ (-46.2%)	-44.4% ↓ (0.0%)	-50.0% ↓ (0.0%)
小売	-28.6% ↑ (-71.9%)	-20.0% ↑ (-87.1%)	-28.6% ↑ (-68.8%)	-33.3% ↑ (-80.6%)	-57.1% ↑ (-62.5%)	-53.3% ↑ (-83.9%)	-7.7% ↑ (-43.3%)	-23.1% ↑ (-37.9%)	-8.3% ↑ (-40.0%)	-8.3% ↑ (-37.9%)
飲食	-62.5% ↑ (-85.7%)	-20.0% ↑ (-85.7%)	-62.5% ↑ (-78.6%)	-26.7% ↑ (-85.7%)	-75.0% ↑ (-85.7%)	-40.0% ↑ (-85.7%)	-31.3% ↑ (-71.4%)	-20.0% ↑ (-78.6%)	0.0% ↑ (-14.3%)	13.3% ↑ (-28.6%)
サービス	-26.1% ↑ (-36.7%)	-9.5% ↑ (-46.7%)	-17.4% ↑ (-41.4%)	-22.7% ↑ (-53.3%)	-8.7% ↑ (-21.4%)	-33.3% ↓ (-31.0%)	0.0% ↑ (-21.4%)	-20.0% ↑ (-31.0%)	9.1% ↑ (-10.3%)	-4.8% ↑ (-10.3%)
その他	-40.0% ↑ (-50.0%)	-39.3% ↑ (-44.4%)	-31.0% ↑ (-45.0%)	-35.7% ↑ (-36.8%)	-24.1% ↑ (-47.4%)	-42.9% ↓ (-27.8%)	-32.1% ↓ (-26.3%)	-40.7% ↓ (-23.5%)	-22.2% ↓ (-10.5%)	-26.9% ↓ (-22.2%)

＜総 評＞ 全業種全てのD Iで前年調査時よりも数値は良化しているものの依然としてマイナス圏で推移しており、マイナスの数値も大きいものとなっています。製造では、全てのD Iで前期比較、次期見通しの数値が前年調査時よりも悪化しています。一方で小売、飲食では、全てのD Iで良化しています。

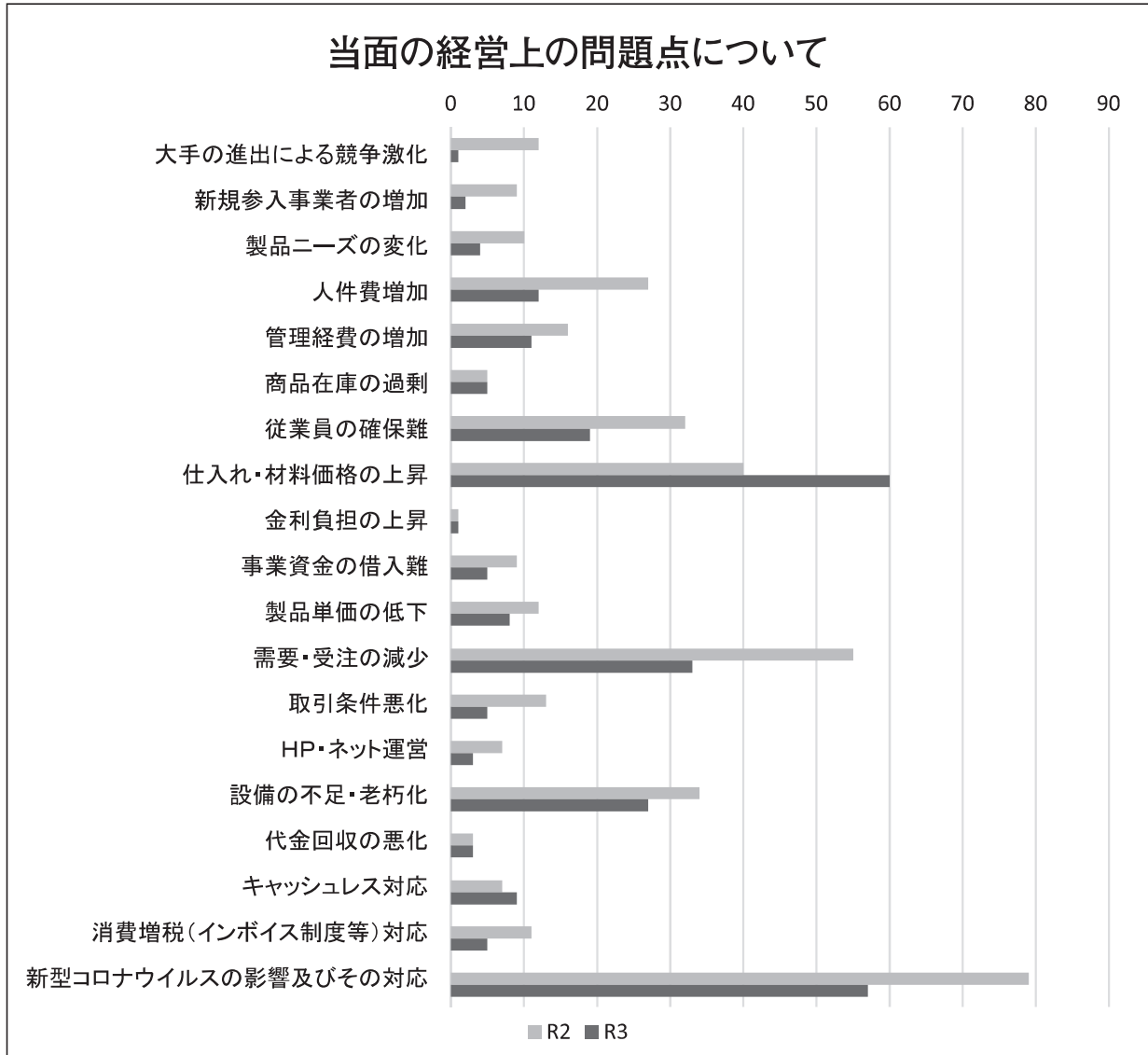
＜業 況 感＞ 建設、製造、卸売では前期比較で悪化、製造にいたっては次期見通しも悪化しています。

＜売 上 高＞ 前期比較では、建設、製造、卸売、次期見通しでは、建設、製造で前年調査時よりも数値が悪化しています。

＜営 業 利 益＞ 前期比較では、「売上高」と傾向は同じですが、次期見通しでは、サービス、その他で前年調査時よりも数値が悪化しています。

＜資 金 繰 り＞ 製造の悪化が顕著です。一方で前年調査時に数値の悪化が目立った飲食では良化しています。

＜設 備 投 資 意 欲＞ 製造、卸売のマイナス数値の大きさが目立つ一方で小売、飲食の良化が顕著であり、飲食の時期見通しはプラスとなっています。



**【当面の経営上の問題点】**

今年度調査においては、「仕入れ・材料価格の上昇」と回答した事業者が最も多く、次いで昨年度最多の「新型コロナウイルスの影響及びその対応」が続きます。以下は「需要・受注の減少」、「設備の不足・老朽化」、「従業員の確保難」、「人件費の増加」と続き、この傾向は前年調査時と変わっていません。

**【自由意見】**

- 仕入が20%上がり、経費も増大している（製造業）
- 自分自身が消費を控える癖がついてしまった。世間も同様かもしれない（卸売業）
- 仕入単価上昇による影響が不安（小売業）
- 人材確保が難しく、時給の高さに対してアルバイトの質が低下している（飲食業）
- コロナで物流が滞り、材料費・燃油費の値上がりが響いている（サービス業）
- 仕入値の上昇分を価格に転嫁できず収益を圧迫している（サービス業）
- 地域人口の減少が売上減少に直結している（サービス業）

# 《新型コロナウイルス感染症で影響を受ける事業者の皆様へ》

R4.2.16 現在

## 【国】事業再構築補助金

ポストコロナ・ウィズコロナ時代の経済変化に対応するための新分野展開、業態転換、事業・業種転換、事業再編等、企業の思い切った事業再構築への挑戦を支援します！

(1) 必須申請要件 下記①～③のすべてを満たすこと

- ① (a) 2020年4月以降の連続する6か月間のうち、任意の3か月の合計売上高が、コロナ以前(2019年又は2020年1月～3月)の同3か月の合計売上高と比較して10%以上減少しており、  
(b) 2020年10月以降の連続する6か月間のうち、任意の3か月の合計売上高が、コロナ以前の同3か月の合計売上高と比較して5%以上減少していること。

※上記を満たさない場合の別要件もあります。

- ②事業計画を認定経営革新等支援機関や金融機関と策定し、一体となって事業再構築に取り組む。  
③補助事業終了後3～5年で付加価値額の年率平均3.0%（一部5.0%）以上増加、従業員一人当たり付加価値額の年率平均3.0%（一部5.0%）以上増加の達成。

(2) 補助額

○中小企業等 【通常枠】 100万円～従業員数に応じて8,000万円  
補助率 2/3 (6,000万円超は1/2)

【緊急事態宣言特別枠(※)】

従業員数 5人以下：100万円～500万円  
従業員数 6～20人：100万円～1,000万円 補助率 3/4  
従業員数 21人以上：100万円～1,500万円

※詳細及びその他の事業類型についてはHP等でご確認ください。

(3) 応募締切(第5回) 令和4年3月24日(木) 18:00

(4) 補助対象経費の例

建物費(建物の建築・改修等)、機械装置・システム構築費、技術導入費(知的財産権導入に要する経費、外注費(加工、設計等)、広告宣伝費・販売促進費(広告作成、媒体掲載、展示会出展等)、研修費(教育訓練費等)等

◎再構築促進事業の活用イメージ

### 飲食業

#### 喫茶店経営

→飲食スペースを縮小し、新たにコーヒー豆や焼き菓子のテイクアウト販売を実施。

### 小売業

#### 衣服販売業

→衣料品のネット販売やサブスクリプション形式のサービス事業に業態を転換。

### 製造業

#### 航空機部品製造

→ロボット関連部品・医療機器部品製造の事業を新規に立上げ。

※申請は電子申請(jGrants)となりますので、申請する方は「GビズIDプライムアカウント」が必要になります。「GビズIDプライムアカウント」の発行には数週間程度かかりますので、事前のID取得をお勧めします。なお、申請〆切りまでに取得が間に合わない方は「暫定ID」での申請も可能です。(詳細は事務局HPもしくは公募要領をご覧ください)

→ <https://www.jgrants-portal.go.jp/>



事業再構築補助金事務局HP

## 神奈川県新型コロナウイルス感染症拡大防止協力金(第16弾・第17弾)

第16弾申請受付期間

【電子申請】令和4年2月14日(月)～令和4年4月15日(金)まで

【郵送申請】令和4年2月14日(月)～令和4年4月15日(金)まで(当日消印有効)

第17弾申請受付期間

【電子申請】【郵送申請】令和4年3月7日(月)～(予定)

# 確定申告指導について

当所と青色申告会三浦会では、検温・消毒等徹底した感染症防止対策のもと3月15日(火)まで、所得税の確定申告指導会を開催しています。

受付は当日会場にて行い、予定人員に達した場合、時間前でも受け付けを終了することがあります。また、最終日近くになると大変混み合いますので、お早めのご来所をお勧め致します。

(南下浦支所は、事前予約制)  
**【所得税の確定申告に 必要なもの】**

- 税務署から送付された書類
- 前年(R2年分)の決算書・申告書の控え
- 各所得控除の証明書  
 (国民健康保険・国民年金・生命保険・地震保険料等)
- 医療費控除・セルフメディケーション税制の適用を受ける方は、その明細書(領収書のお預かりしない為、必ずご記入の上お持ちください)

なお、添付書類は5年間保存が必要です。

## 【消費税申告について】

令和1年分の課税売上高が1,000万円を超えている事業者は、消費税確定申告が必要です。税理士による消費税申告指導会ご希望の方は、事務局までお申し込み下さい。

## ※ 商工会議所本所

- 3月16日(水)・17日(木)・18日(金)
- ・22日(火)・23日(水)・24日(木)
- ・25日(金)・28日(月)・29日(火)

※ 南下浦支所

- 3月18日(金)
- 時間：午前9時～12時、午後1時～4時

## ※ 消費税の申告に必要なもの

- 税務署から送付された書類
- 所得税決算書・申告書控え(R1、2、3年の3年分)
- 直前の消費税申告書控え
- 会計帳簿
- 複数業種の場合、業種毎の売上集計表
- 本則課税で固定資産の購入や売却をした方は、その関係書類

## 今年度は68件の申請 三浦市経済対策利子 補給金交付制度

本制度は、令和3年10月1日から12月31日の3ヶ月間に市内金融機関等から融資(借換融資は対象外)を受けた中小企業等の皆様を対象に、借入金の利子の一部(1事業者あたり合計借入金額1,000万円を限度として、当該借入金額に係る補給金額の利子相当額(年利1%以内、上限5万円以内)を市が補助する制度です。

期間内における申請結果は、68件で、借入総額約13億円の一部に対する利子相当額の補給金が見込まれます。

主な業種は、卸小売業30件、農業14件、その他24件の申請がありました。

当所では、こうした経済対策に有効な事業や活動について、会員の皆様の声を聞きながら、継続と改善に向けた取り組みを行い、支援要望活動を継続して参ります。引き続き会員皆様のご理解・ご協力をお願い致します。

# みうらおもてなしクーポンご利用期間 延長に伴うお振込日程について

新型コロナウイルスの感染拡大や神奈川県にまん延防止等重点措置が適用されたことを受け、「みうらおもてなしクーポン」ご利用期間が、令和4年2月28日(月)から令和4年3月21日(月)まで延長となりました。

ご利用期間延長に伴う取扱店舗様へのご入金日程は、以下となりますのでご承知おきの程よろしくお願いたします。

- ①精算期間：令和4年3月 1日～令和4年3月15日 → 入金日：令和4年3月28日
  - ②精算期間：令和4年3月16日～令和4年3月21日 → 入金日：令和4年3月28日
- ※上記精算期間両方にご精算がある取扱店舗様には、令和4年3月28日に2回お振込みとなります。ご不明点がございましたら、以下までご連絡ください。

■クーポン購入および利用方法他システムに関するお問い合わせ  
 みずほ電子チケットコールセンター 0120-659-726

■事業に関するお問い合わせ 一般社団法人 三浦市観光協会 046-888-5950  
 「みうらのおもてなし」ホームページ <https://www.miura-omotenashi.com>

**新**  
**会**  
**員**  
**ご**  
**紹**  
**介**

当会議所へ新規加入されました事業所を順番にご紹介しております。

- ★株式会社 ヤオコー三浦初声店 川野 澄人
- ★小山工業 小山 憲人
- ★株式会社 アソコ 海老澤 達
- ★合同会社 アタシ社 三根 真吾
- ★ 三根加代子
- ★株式会社 松輪 山本 剛

令和4年2月10日現在 会員数 1,564名 (敬称略)

### 早期景気観測(LOBO)・関東地域

●今月のDI値…前年同月と比較した今月の水準。  
(※先行き見通し:今月水準と比較した向こう3カ月(当月を除く)の先行き見通し。)

○年末年始はスーパーマーケットからの受注が好調だったものの、小麦粉などの原材料費や燃料費の上昇が続いており、先行きに対する不安感  
は拭えない **(食料品製造業)**

○冬物セールの真っ只中であり、売上は増加した。オミクロン株の感染拡大により需要が急速に低下することが不安ではあるものの、円安や資源高により商品の調達コストが増加しており、今後の値上げは避けられない **(衣料品小売業)**

○順調に観光客や団体客の予約が増えていた矢先にオミクロン株が全国的に感染拡大し、軒並みキャンセルとなってしまった。今後まん延防止等重点措置の適用地域が拡大すれば、一段の売上減少が予想され先行きが不安である **(飲食業)**

#### 産業別業況DIの推移

	2021年	2021年	2021年	2021年	2021年	2022年	先行き見通し
	8月	9月	10月	11月	12月	1月	2～4月
全業種	▲26.6	▲30.2	▲26.4	▲20.1	▲10.6	▲14.5	▲21.9
建設	▲24.4	▲18.5	▲23.5	▲16.5	▲10.4	▲19.8	▲30.2
製造	1.6	▲7.3	▲0.9	▲7.1	0.0	3.9	0.0
卸売	▲35.7	▲31.6	▲32.8	▲13.0	▲5.3	▲1.8	▲7.1
小売	▲53.3	▲51.9	▲44.7	▲39.4	▲29.4	▲28.3	▲32.1
サービス	▲30.4	▲40.8	▲33.3	▲23.0	▲7.8	▲23.0	▲35.6

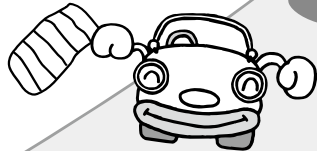
## 令和4年度 各種検定試験日程表

【日本商工会議所・三浦商工会議所主催】

種 目	施行日	申 込 期 間
第161回 簿記検定	6月12日(日)	4月25日(月)～5月16日(月) ※ネットは5月13日(金)締切
第162回 簿記検定	11月20日(日)	10月4日(火)～10月24日(月) ※ネットは10月21日(金)締切
第225回 珠算能力検定	6月26日(日)	5月9日(月)～5月23日(月)
第226回 珠算能力検定	10月23日(日)	9月5日(月)～9月19日(月)
第227回 珠算能力検定	2月12日(日)	12月19日(月)～1月9日(月)

## 三浦縦貫道路回数券販売中!

当所では三浦縦貫道路の回数券を販売しています。11枚綴りで約9.1%、60枚綴りでは約16%お得です。是非ご利用ください。



愛称は  
三浦サンサンライン  
だよ

三浦縦貫道路回数券は  
当所管理課へ

当所創立65周年記念事業として、2月23日(水・祝)に、小泉進次郎代議士をお招きして記念講演会の開催を予定しておりましたが、まん延防止等重点措置が延長され、ご参加いただく皆様の安全を第一に考え、延期させていただきます。代議士の講演会は時期を改めて開催させていただきます。

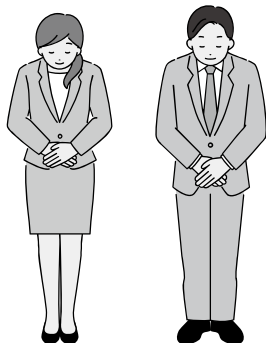
創立65周年  
記念講演会  
延期のお詫び

### 将棋解答

- ① 2一桂成
- ② 同玉
- ③ 2三竜
- ④ 同角
- ⑤ 2二竜

### 囲碁解答

- ① 四-19
- ② 五-19
- ③ 四-17



3月6日に開催を予定しておりました『第38回三浦国際市民マラソン』ですが、新型コロナウイルス感染拡大の収束が見通せず、参加者の皆様の健康・安全の確保を最優先と考え、実行委員会で中止が決定されました。来年こそ、多数の参加者の皆様とお会いできることを楽しみにしております。

三浦国際市民  
マラソン中止  
のお知らせ

